

Fortaleza Inversión Internacional Fondo de Inversión Abierto Corto Plazo

Informe de Calificación de Riesgo | Junio, 2021

Resumen

Activos Bajo Administración*	USD 42,2 millones		
Moneda	Dólares Americanos		
Número de Participantes*	1.931		
Duración	Reglamento: d ≤ 360 días	Actual*	59 días
Liquidez	Mínima Reglamento Interno: n.d.	Actual*	61,3%
Administradora	La gestión del Fondo de Inversión está a cargo de Fortaleza SAFI S.A., administradora que forma parte de un grupo financiero. El administrador posee competencia y capacidad suficientes para administrar el Fondo.		
Objetivo de Inversión	Diversificación internacional, a través de la inversión en instrumentos de deuda y fondos de renta fija en el extranjero y liquidez. Componente nacional a través de la compra de valores de oferta pública.		

Fuente: Fortaleza Inversión Internacional Fondo de Inversión Abierto Corto Plazo * Información a mar-21

Calificación(es)	30/06/21	
Escala Nacional Boliviana		
	AESA RATINGS	ASFI
Fortaleza Inversión Internacional Fondo de Inversión Abierto Corto Plazo	AAA f	AAA
Perspectiva	Estable	

Factores Clave de la Calificación

Factor promedio ponderado de calificación (WARF): La cartera de inversiones de Fortaleza Inversión Internacional Fondo de Inversión Abierto Corto Plazo (Fortaleza Inversión Internacional) presenta la más alta calidad crediticia a mar-21, que resulta en un factor promedio ponderado de calificación de "AAA", sin variación con relación a dic-20. La calidad del portafolio podría sufrir presión después de un entorno de paralización de actividades provocada por eventos de salud pública.

Distribución por riesgo de crédito: A mar-21, los activos que cuentan con calificaciones que reflejan un riesgo menor a la categoría "AAA" en escala local concentran el 3,6% del portafolio, 91,8% están calificados en rango "AAA", 1,0% en rango "AA" y el restante 3,6% en rango "A".

Diversificación de cartera: Fortaleza Inversión Internacional muestra una baja diversificación por emisor a mar-21 (cinco principales emisores concentran el 90,7% de los activos totales). Los escenarios de sensibilidad aplicados al perfil crediticio de los principales emisores a mar-21 se traducen en un deterioro del WARF. Sin embargo, considerando el perfil crediticio de los principales emisores así como el corto plazo de los activos, la calificación asignada a las cuotas de participación no se ve restringida por este aspecto.

Riesgo de Mercado

Riesgo de tasa de interés: La baja sensibilidad ante variaciones en las tasas de interés de mercado que presenta el portafolio a mar-21, es el resultado de la baja duración promedio ponderada de 59 días (promedio de aproximadamente 33 días en los últimos doce meses hasta mar-21).

Apalancamiento: Fortaleza Inversión Internacional no registra deudas bancarias y tampoco obligaciones por operaciones de reporte a mar-21.

Riesgo de liquidez: El Fondo de Inversión presenta una moderada concentración en los principales participantes (aportes de los cinco mayores representan el 12,9% de la cartera). Por otra parte, la liquidez concentra a 61,3% del portafolio a mar-21. En opinión de AESA Ratings, el nivel de liquidez es razonable.

Riesgo cambiario: La cartera de Fortaleza Inversión Internacional a mar-21 incorpora una posición en activos denominados en bolivianos, que representa el 12,1% del total del portafolio, descalce que en opinión de AESA Ratings genera una importante exposición a riesgo cambiario, tomando en cuenta que el Fondo de Inversión está denominado en dólares americanos. Cabe destacar que las opciones de inversión en moneda extranjera en el mercado local son restringidas además de existir disposiciones regulatorias que fijan límites a la exposición a inversiones en el exterior.

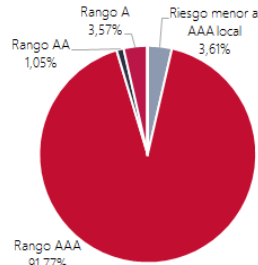
Enrique Calderón Elías
Director de Análisis
+591 (2) 2774470
enrique.calderon@aesa-ratings.bo

Daniela Pinell Ascarrunz
Analista de Riesgo
+591 (2) 2774470
daniela.pinell@aesa-ratings.bo

Jaime Martínez Mariaca
Director General de Calificación
+591 (2) 2774470
jaime.martinez@aesa-ratings.bo

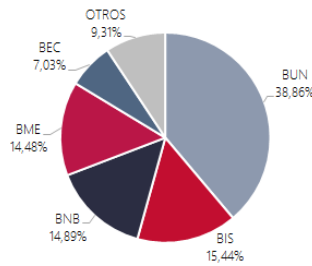
Análisis del Portafolio

Distribución Calidad Crediticia a mar-21



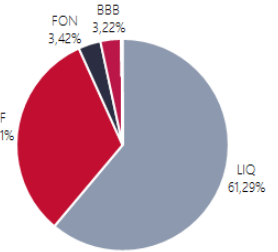
Fuente: Fortaleza SAFI, estimaciones AESA Ratings

Principales Emisores a mar-21



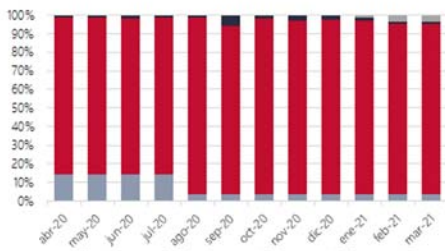
Fuente: Fortaleza SAFI, estimaciones AESA Ratings

Composición del Portafolio a mar-21



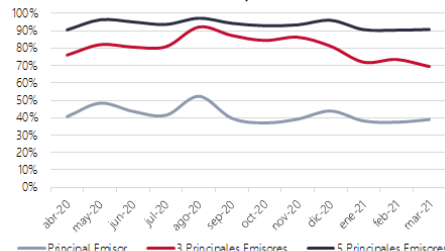
Fuente: Fortaleza SAFI, estimaciones AESA Ratings

Evolución de la Distribución de Calidad Crediticia



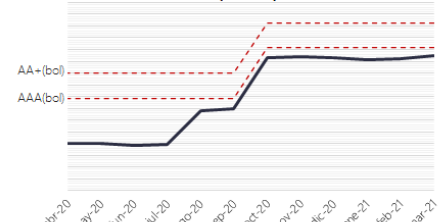
Fuente: Fortaleza SAFI, estimaciones AESA Ratings

Concentración por Emisores



Fuente: Fortaleza SAFI, estimaciones AESA Ratings

Factor Promedio Ponderado de Calificación (WARF)



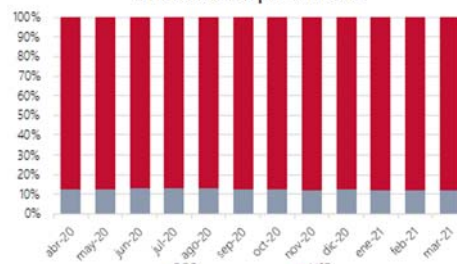
Fuente: Fortaleza SAFI, estimaciones AESA Ratings

Liquidez



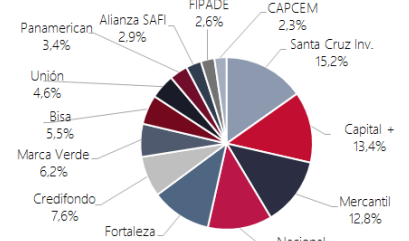
Fuente: Fortaleza SAFI, estimaciones AESA Ratings

Diversificación por Moneda



Fuente: Fortaleza SAFI, estimaciones AESA Ratings

Participación por SAFI en la Industria de Fondos de Inversión a mar-21



Fuente: BBV, estimaciones AESA Ratings

Anexo

Información de la Calificación

La calificación y su perspectiva se fundamentan en los factores clave de la calificación, descritos en el presente informe. La calificación de riesgo se realiza en escala nacional boliviana.

Información Empleada en el Proceso de Calificación.

El proceso de calificación utilizó, entre otra, la siguiente información:

- a) Estados financieros auditados al 31 de diciembre de 2019 y anteriores de la SAFI.
- b) Estados financieros auditados al 31 de diciembre de 2019 y anteriores del Fondo de Inversión.
- c) Estados financieros al 31 de marzo de 2021 de la SAFI.
- d) Estados financieros al 31 de marzo de 2021 del Fondo de Inversión.
- e) Reunión con el emisor en febrero de 2021.
- f) Cuestionario trimestral enviado en abril de 2021.
- g) Información proporcionada por el regulador.
- h) Información proporcionada por el emisor.
- i) Contactos permanentes con la gerencia superior del emisor.

Descripción General de los Análisis.

Análisis para Valores Representativos de Deuda

La calificación de cuotas de Fondos de Inversión contempla diferentes etapas de análisis, las cuales en su conjunto determinan la calificación final de las cuotas, de acuerdo a la escala de categorías de calificación. La metodología incluye un análisis cualitativo y cuantitativo, tanto del fondo de inversión y de la Sociedad Administradora de Fondos de Inversión como de las características particulares de las cuotas. Las distintas variables consideradas son las siguientes:

1. Tamaño
2. Definición de la política de inversiones
3. Riesgo del portafolio de inversiones
4. Indicadores de mercado
5. Administración, estrategia competitiva, planes de inversión y desarrollo
6. Liquidez de los títulos en el mercado
7. Dispersión de la propiedad

Finalmente, tomando en consideración el grado de riesgo asignado a cada uno de los factores mencionados, el Comité de Calificación ponderará los distintos elementos y, sobre esa base, asignará la calificación final en una de las categorías de calificación.

Calificación de Riesgo

Emisor	Calificación de Riesgo en Escala Nacional Boliviana		
	AESA RATINGS	ASFI	Perspectiva
Fortaleza Inversión Internacional Fondo de Inversión Abierto Corto Plazo	AAA f	AAA	Estable
Fecha del Comité de Calificación de Riesgo:	30 de junio de 2021		

Descripción de la Calificación de Riesgo

		Cuotas de Participación
AESA RATINGS	AAA f	Corresponde a aquellos Fondos cuya cartera de inversiones está concentrada en Valores, bienes y demás activos, con el más alto grado de calidad y su administración es sobresaliente.
ASFI	AAA	

Perspectiva: La Perspectiva indica la dirección que probablemente tomará la calificación en el corto plazo, la que puede ser positiva, negativa o estable. La Perspectiva positiva o negativa se utilizará en aquellos casos en que se presenten cambios en el instrumento, el emisor y/o el sector y/o la economía que podrían afectar la calificación en el corto plazo. En el caso que existan los cambios antes señalados y no se pueda identificar una Perspectiva, ésta se definirá como 'En Desarrollo'. Una Perspectiva positiva, negativa o en desarrollo no implica que un cambio de calificación es inevitable. De igual manera, una calificación con Perspectiva estable puede subir o bajar antes que la Perspectiva cambie a 'positiva' o 'negativa', si las circunstancias así lo justifican.

Nota: Estas categorías y nomenclaturas de Calificaciones Nacionales corresponden a las definiciones incluidas en la Resolución ASFI/No.033/2010 del 15 de enero de 2010. Los numerales 1, 2 y 3 (categorías ASFI) y los signos "+", "sin signo" y "-" (categorías AESA RATINGS) indican que la calificación se encuentra en el nivel más alto, en el nivel medio o en el nivel más bajo, respectivamente, de la categoría de calificación asignada. Estos numerales y signos no se agregan a la Categoría AAA ni a las categorías bajo CCC ni a las de corto plazo, excepto F1.

TODAS LAS CALIFICACIONES PÚBLICAS DE AESA RATINGS ESTAN DISPONIBLES EN [HTTP://WWW.AESA-RATINGS.BO](http://www.aesa-ratings.bo) LAS DEFINICIONES DE CALIFICACIÓN Y LAS CONDICIONES DE USO DE TALES CALIFICACIONES ESTÁN DISPONIBLES EN EL MISMO SITIO WEB AL IGUAL QUE LAS METODOLOGÍAS. EL CÓDIGO DE CONDUCTA DE AESA RATINGS Y LAS POLÍTICAS SOBRE CONFIDENCIALIDAD, CONFLICTOS DE INTERESES, BARRERAS PARA LA INFORMACIÓN, CUMPLIMIENTO Y PROCEDIMIENTOS ESTÁN TAMBIÉN DISPONIBLES EN ESTE SITIO BAJO CÓDIGO DE CONDUCTA.

La reproducción o distribución total o parcial está prohibida, salvo con permiso. Todos los derechos reservados. En la asignación y el mantenimiento de sus calificaciones, AESA RATINGS se basa en información factual que recibe de los emisores y de otras fuentes que AESA RATINGS considera creíbles. AESA RATINGS lleva a cabo una investigación razonable de la información factual sobre la que se basa de acuerdo con sus metodologías de calificación, y obtiene verificación razonable de dicha información de fuentes independientes, en la medida de que dichas fuentes se encuentren disponibles para una emisión dada. La forma en que AESA RATINGS lleve a cabo la investigación factual y el alcance de la verificación por parte de terceros que se obtenga variará dependiendo de la naturaleza de la emisión calificada y el emisor, los requisitos y prácticas en que se ofrece y coloca la emisión, la disponibilidad y la naturaleza de la información pública relevante, el acceso a la administración del emisor, la disponibilidad de verificaciones preexistentes de terceros tales como los informes de auditoría, cartas de procedimientos acordadas, evaluaciones, informes actuariales, informes técnicos, dictámenes legales y otros informes proporcionados por terceros, la disponibilidad de fuentes de verificación independiente y competentes de terceros con respecto a la emisión en particular y una variedad de otros factores. Los usuarios de calificaciones de AESA RATINGS deben entender que ni una investigación mayor de hechos ni la verificación por terceros puede asegurar que toda la información en la que AESA RATINGS se basa en relación con una calificación será exacta y completa. En última instancia, el emisor es responsable de la exactitud de la información que proporciona a AESA RATINGS y al mercado en los documentos de oferta y otros informes. Al emitir sus calificaciones, AESA RATINGS debe confiar en la labor de los expertos, incluyendo los auditores independientes con respecto a los estados financieros y abogados con respecto a los aspectos legales y fiscales. Además, las calificaciones son intrínsecamente una visión hacia el futuro e incorporan las hipótesis y predicciones sobre acontecimientos futuros que por su naturaleza no se pueden comprobar cómo hechos. Como resultado, a pesar de la comprobación de los hechos actuales, las calificaciones pueden verse afectadas por eventos futuros o condiciones que no se previeron en el momento en que se emitió o afirmó una calificación.

La información contenida en este informe se proporciona "tal cual" sin ninguna representación o garantía de ningún tipo. Una calificación de AESA RATINGS es una opinión en cuanto a la calidad crediticia de una emisión. Esta opinión se basa en criterios establecidos y metodologías que AESA RATINGS evalúa y actualiza en forma continua. Por lo tanto, las calificaciones son un producto de trabajo colectivo de AESA RATINGS y ningún individuo, o grupo de individuos, es únicamente responsable por la calificación. La calificación no incorpora el riesgo de pérdida debido a los riesgos que no sean relacionados al riesgo de crédito, a menos que dichos riesgos sean mencionados específicamente. AESA RATINGS no está comprometido en la oferta o venta de ningún título. Todos los informes de AESA RATINGS son de autoría compartida. Los individuos identificados en un informe de AESA RATINGS estuvieron involucrados en, pero no son individualmente responsables por, las opiniones vertidas en él. Los individuos son nombrados solo con el propósito de ser contactos. Un informe con una calificación de AESA RATINGS no es un prospecto de emisión ni un sustituto de la información elaborada, verificada y presentada a los inversores por el emisor y sus agentes en relación con la venta de los títulos. Las calificaciones pueden ser modificadas, suspendidas, o retiradas en cualquier momento por cualquier razón a sola discreción de AESA RATINGS. AESA RATINGS no proporciona asesoramiento de inversión de cualquier tipo. Las calificaciones no son una recomendación para comprar, vender o mantener cualquier título. Las calificaciones no hacen ningún comentario sobre la adecuación del precio de mercado, la conveniencia de cualquier título para un inversor particular, o la naturaleza impositiva o fiscal de los pagos efectuados con relación a los títulos. La asignación, publicación o diseminación de una calificación de AESA RATINGS no constituye el consentimiento de AESA RATINGS a usar su nombre como un experto en conexión con cualquier declaración de registro presentada bajo la normativa vigente. Esta Metodología o Informe está basado en información provista por Fitch®, sin embargo, su uso y aplicación es de exclusiva responsabilidad de AESA RATINGS. Fitch® y Fitch Ratings® son marcas registradas de Fitch Ratings o sus afiliadas.