

Fortaleza Inversión Internacional Fondo de Inversión Abierto Corto Plazo

Informe de Calificación

Calificaciones en Escala Nacional	AESA Ratings	ASFI
Cuotas	AAA f	AAA

Perspectiva	Estable
-------------	---------

El proceso de calificación de cuotas de participación de Fondos de Inversión de Deuda de AESA Ratings no considera factores de riesgo de mercado. Estos se incluyen en el presente informe de manera descriptiva a fin de brindar una visión más completa acerca de los riesgos a los que está expuesto el Fondo de Inversión.

Resumen

Activos Bajo Administración a dic-18	USD 7,2 millones
Domicilio	Bolivia
Administradora	Fortaleza SAFI pertenece al Grupo Financiero Fortaleza, el que opera en el sector financiero desde 1994. AESA Ratings considera que Fortaleza SAFI y las personas que la integran, poseen una amplia experiencia para administrar el Fondo de Inversión.
Moneda	Dólares Americanos
Series de Cuotas	Única
Objetivo de Inversión	Diversificación internacional, a través de la inversión en instrumentos de deuda y fondos de renta fija en el extranjero y liquidez. Componente nacional a través de la compra de valores de oferta pública.

Fuente: Fortaleza Inversión Internacional Fondo de Inversión Abierto Corto Plazo

Factores Clave de la Calificación

Riesgo de Crédito

Factor promedio ponderado de calificación (WARF): La cartera de inversiones de Fortaleza Inversión Internacional Fondo de Inversión Abierto Corto Plazo (Fortaleza Inversión Internacional) presenta la más alta calidad crediticia a dic-18, que resulta en un factor promedio ponderado de calificación que refleja un riesgo menor a la categoría AAA en escala local.

Distribución por riesgo de crédito: a dic-18, los activos que cuentan con calificaciones que reflejan un riesgo menor a la categoría AAA en escala local concentran el 30,3% del portafolio, 60,2% están calificados en rango AAA, 7,4% en rango AA y el restante 2,0% en rango A.

Diversificación de cartera: Fortaleza Inversión Internacional muestra una alta concentración en los principales cinco emisores, la que a dic-18 alcanza al 69,4% de la cartera total. Mitigan el riesgo concentración, el alto perfil crediticio de los principales emisores, así como el corto plazo de la mayoría de los activos que conforman el portafolio, por que la calificación de las cuotas de participación no se ve restringida.

Riesgo de Mercado

Riesgo de tasa de interés: La baja sensibilidad ante variaciones en las tasas de interés de mercado que presenta el portafolio a dic-18, es el resultado de la baja duración promedio ponderada de 7 días (promedio de aproximadamente 6 días en los últimos doce meses hasta dic-18).

Apalancamiento: Fortaleza Inversión Internacional no registra deudas bancarias y tampoco obligaciones por operaciones de reporto a dic-18.

Riesgo de liquidez: El Fondo de Inversión presenta una moderada concentración en los principales participantes (aportes de los cinco mayores representan el 35,3% de la cartera). Por otra parte, la liquidez concentra a 50,3% del portafolio a dic-18. En opinión de AESA Ratings, el nivel de liquidez es razonable.

Riesgo cambiario: La cartera de Fortaleza Inversión Internacional a dic-18 incorpora una posición en activos denominados en bolivianos, que representa el 27,5% del total. En opinión de AESA Ratings, a dic-18 Fortaleza Inversión Internacional presenta una muy alta exposición a riesgo cambiario.

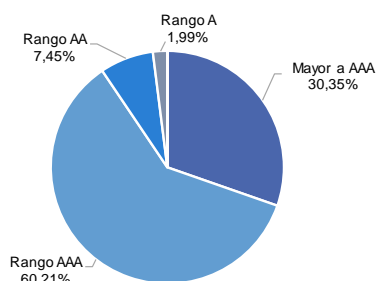
Enrique Calderón Elías
Director de Análisis
+59 1 22774470
enrique.calderon@aesa-ratings.bo

José Pablo Rocha Argandoña
Director de Análisis
59 1 22774470
josepablo.rocha@aesa-ratings.bo

Jaime Martínez Mariaca
Director General de Calificación
+59 1 22774470
jaime.martinez@aesa-ratings.bo

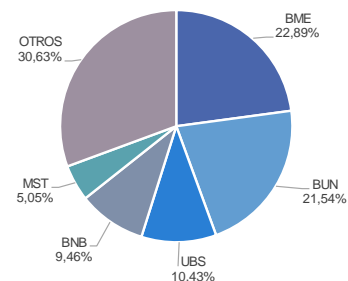
Análisis del Portafolio

Distribución Calidad Crediticia



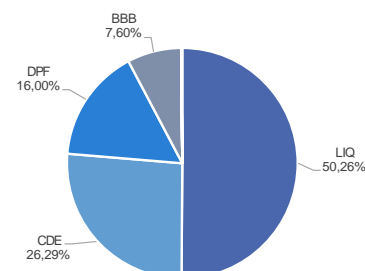
Fuente: Fortaleza SAFI, estimaciones AESA Ratings

Principales Emisores



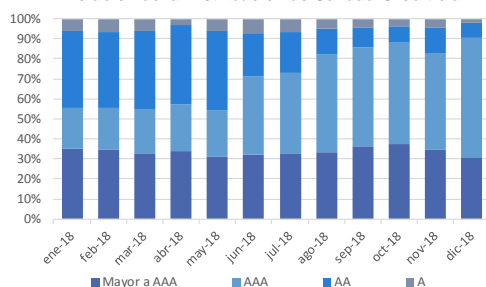
Fuente: Fortaleza SAFI, estimaciones AESA Ratings

Composición del Portafolio



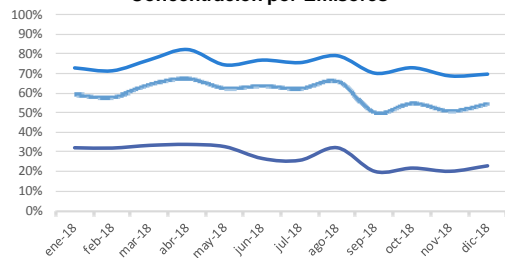
Fuente: Fortaleza SAFI, estimaciones AESA Ratings

Evolución de la Distribución de Calidad Crediticia



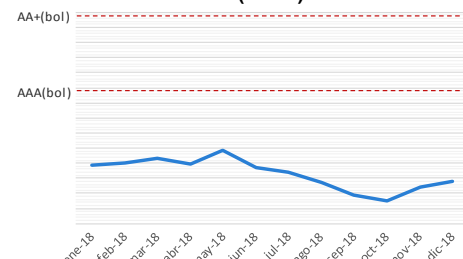
Fuente: Fortaleza SAFI, estimaciones AESA Ratings

Concentración por Emisores



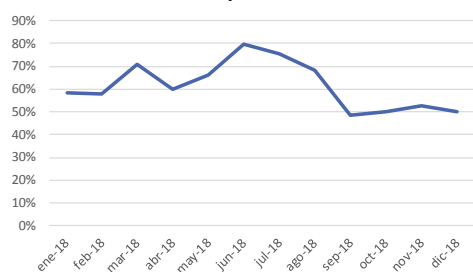
Fuente: Fortaleza SAFI, estimaciones AESA Ratings

Factor Promedio Ponderado de Calificación (WARF)



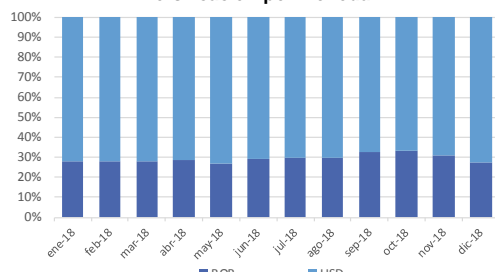
Fuente: Fortaleza SAFI, estimaciones AESA Ratings

Liquidez



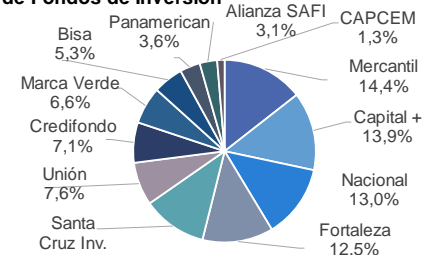
Fuente: Fortaleza SAFI, estimaciones AESA Ratings

Diversificación por Moneda



Fuente: Fortaleza SAFI, estimaciones AESA Ratings

Participación por SAFI en la Industria de Fondos de Inversión



Fuente: ASFI, estimaciones AESA Ratings

Perfil de la Administradora

La administración del Fondo está a cargo de Fortaleza SAFI, sociedad administradora de fondos de inversiones, perteneciente al Grupo Financiero Fortaleza, inscrita en sep-00 en el Registro de Mercado de Valores de la ASFI. A dic-18, Fortaleza SAFI se ubica como la cuarta administradora de fondos de inversión de la industria, gestionando diez fondos de inversión abiertos y tres cerrados, totalizando a esa fecha una cartera de USD 367,5 millones, que representa el 12,5% de la industria.

El Grupo Financiero Fortaleza opera en el sector financiero desde 1994, estando ligado a la familia boliviana Hinojosa. Representa un grupo de empresas del sector financiero, con empresas en banca, agencia de bolsa, administración de fondos de inversión, seguros y Leasing. Fortaleza SAFI cuenta con una razonable estructura organizacional y administrativa para el nivel de actividad, manteniendo un alto grado de integración con el Grupo Fortaleza. AESA Ratings estima que Fortaleza SAFI y sus ejecutivos, poseen una amplia experiencia para administrar al Fondo.

El proceso de inversión consta de una serie de etapas en las que participan diferentes áreas de la administradora. En primer lugar, está la etapa de planeamiento la que considera el perfil de riesgo, liquidez y tamaño de cada fondo, entre otros, seleccionando los activos permitidos y deseables.

En el proceso participa el Comité de Inversiones, de funcionamiento permanente, compuesto por un mínimo de tres integrantes y un máximo de cinco miembros. El Administrador del Fondo de Inversión debe ser miembro del Comité de Inversión con carácter obligatorio y en ausencia de éste, deberá ser reemplazado por el Administrador Suplente. Los integrantes del Comité de Inversión serán designados por la Junta General de Accionistas o por el Directorio de la Sociedad Administradora, en caso de que esta función le hubiese sido delgada. Cabe destacar que el Reglamento de funcionamiento del Comité de Inversión se encuentra en proceso de actualización a fin de adecuarlo a los cambios normativos referidos a gestión integral de riesgos y auditoría interna.

El Comité de Inversiones tiene como principales responsabilidades las de controlar y modificar las políticas de inversión y endeudamiento, establecer los límites de inversión y analizar los excesos a los mismos, selecciona los valores y emisores a invertir, define los tipos de riesgos a los que se encuentran sujetas las inversiones, monitorea de las condiciones de mercado y supervisa las labores del administrador en lo que se refiere a las actividades de inversión. El Área de Análisis y Estudios es apoyado por CAISA, la agencia de bolsa del grupo.

Cabe destacar que, en su labor de administración, la SAFI debe tomar en cuenta las disposiciones emitidas por ASFI, las cuales aplican para Fondos de Inversión que no estaban autorizados e inscritos con anterioridad a la emisión de la resolución ASFI/1131/2017 de fecha 26 de septiembre de 2017. La mencionada resolución determina que para la autorización e inscripción de Fondos de Inversión en el Registro del Mercado de Valores (RMV) de la ASFI, se deben adicionar al capital social mínimo de DEG 150.000, DEG 30.000 por cada Fondo de Inversión abierto y el 1% del monto de la emisión por cada Fondo de Inversión Cerrado.

Por otra parte, de acuerdo a lo señalado por la circular ASFI/602/2019 de fecha 27 de marzo de 2019, los Fondos de Inversión Abiertos y Cerrados podrán realizar inversiones y/o mantener liquidez en los mercados financieros internacionales hasta el cinco por ciento (5%) del total de su cartera. Los Fondos de Inversión Abiertos y Cerrados, que se hubieran constituido con anterioridad a la puesta en vigencia del límite señalado precedentemente, podrán mantener como máximo, el porcentaje de inversiones y/o recursos líquidos, alcanzado y reportado al 27 de marzo de 2019, no pudiendo superar el mismo a partir de dicha fecha.

El Comité de inversiones se reúne al menos una vez cada trimestre por convocatoria del Administrador o cuando sea necesario por petición de cualquiera de los miembros. Sin embargo, mensualmente el Comité de Inversiones realiza un monitoreo de las inversiones, donde se evalúa el comportamiento del mercado y de los diferentes emisores. La responsabilidad del control permanente de los límites y del real cumplimiento de la estrategia de inversión recae

sobre el Administrador. Los incumplimientos en los límites internos detectados por el Administrador están plasmados en las actas del Comité de Inversiones.

La administradora cuenta con una Unidad de Gestión de Riesgos, la cual está a cargo de un Subgerente de Riesgo Integral, el cual tendrá como principal función la de planificar los programas de gestión de riesgos y de seguridad de la información a fin de asegurar el cumplimiento de las normativas internas y externas que regulan la materia. Asimismo, la unidad cuenta con Responsable de Gestión de Riesgos, el cual es el encargado de identificar, medir, monitorear, controlar, mitigar y divulgar los diferentes tipos de riesgo y la interrelación que existe entre los mismos, en forma independiente de las áreas de negocios y de registro de operaciones.

La administradora ha diseñado una política de gestión de riesgos financieros, la cual tiene por objetivo establecer las directrices y lineamientos para identificar, medir, monitorear, controlar, mitigar y divulgar los riesgos financieros a lo que está expuesta la Sociedad.

Fortaleza SAFI ha conformado un Comité de Gestión Integral de Riesgos, dependiente del Directorio, el que principalmente, es responsable del diseño de las políticas, sistemas, metodologías, implementación de modelos y procedimientos para la eficiente gestión integral de riesgos y de los límites de exposición a los diferentes tipos de riesgo.

El Comité de Gestión integral de riesgos está conformado por dos miembros representantes del Directorio, el Apoderado General y el Subgerente de Riesgo Integral. El Comité, se reúne por lo menos de forma bimensual. En caso de ser necesario, el Comité puede reunirse de manera extraordinaria, cuando el Directorio o cualquiera de sus miembros lo requieren.

Como otra instancia de control interno, dentro de la estructura organizacional Fortaleza SAFI cuenta con el área de Auditoría Interna, que es la responsable de gestionar el plan de auditoría interna, cumpliendo con las disposiciones del Directorio y del Comité de Auditoría de acuerdo con la normativa interna y externa para salvaguardar los intereses de los accionistas de la sociedad.

El Comité de Auditoría Interna conformado por la administradora tiene el propósito de actuar como órgano delegado del Directorio de la Sociedad para velar por el cumplimiento de leyes y regulaciones dispuestas por las Entidades de Supervisión y Regulación, monitorear los sistemas implementados de Control Interno, Riesgo y Gobernabilidad y evaluar el cumplimiento de las normas de la propia Entidad, todo a través de la Unidad de Auditoría Interna. El Comité de Auditoría estará conformado por tres miembros representantes del Directorio. Por lo menos uno de los miembros debe ser parte del Directorio y presidir el Comité.

Fortaleza SAFI tiene como política la administración de fondos con diferentes objetivos de inversión, enfocados a distintos segmentos de mercado; definiendo políticas de admisión de entrada en cada uno de sus fondos, a efecto de evitar los conflictos entre los mismos. En este sentido, Fortaleza SAFI asigna los activos a cada uno de los Fondos de Inversión bajo su administración en función del Perfil de cada Fondo (Perfil de Liquidez, Perfil de Ahorro o Perfil de Oportunidad), de la estructura de inversión, de la liquidez y del tamaño del Fondo. Adicionalmente, se respeta la estructura autorizada por el Comité de Inversiones y el horizonte de inversión.

Pese a lo anterior, en opinión de AESA Ratings, existe una exposición a un potencial conflicto de intereses, considerando que existe la posibilidad de comprar o vender un mismo instrumento para uno u otro fondo. Adicionalmente, la administración conjunta de fondos similares y la relación existente con CAISA Agencia de Bolsa (principalmente en el manejo de los activos líquidos), podría exponer a un eventual beneficio de un fondo en desmedro de otro.

Sin embargo, dichos riesgos se ven mitigados en consideración a que todas las actividades financieras del Grupo son reguladas y están sujetas a una serie de normas que pretenden evitar conflictos de interés, utilización de información confidencial y otras operaciones entre las partes, incluyendo la existencia de códigos de ética y prohibiciones de hacer o dejar de hacer ciertas operaciones con personas vinculadas. Adicionalmente, de acuerdo a la normativa

vigente, Fortaleza SAFI mantiene un Manual de Procedimientos y Control Interno para todos los procesos involucrados en su operación, el mismo que cuenta con la aprobación del Directorio.

Dado lo anterior, AESA Ratings estima que la experiencia obtenida por la Administradora junto con los procesos llevados a cabo para la toma de decisiones de inversión, son factores que sustentan una razonable gestión de Fortaleza SAFI con sus fondos.

Calificación de Riesgo de Crédito

Riesgo Crediticio

Fortaleza Inversión Internacional mantiene una cartera de inversiones con la más alta calidad crediticia a dic-18, conformada principalmente por liquidez (50,3% del total), Certificados de Depósito Emitidos en el Extranjero (26,3%), Depósitos a Plazo Fijo (16,0%) y Bonos Bancarios Bursátiles (7,6%). A la fecha de análisis, los activos que cuentan con calificaciones que reflejan un riesgo menor a la categoría AAA en escala local concentran el 30,3% del portafolio, 60,2% están calificados en rango AAA, 7,4% en rango AA y el restante 2,0% en rango A.

Como resultado de la muy alta calidad crediticia del portafolio a dic-18, el factor promedio ponderado de calificación refleja un riesgo menor a la categoría AAA en escala local.

Riesgo de Concentración

El Fondo de Inversión mantiene un alto nivel de concentración por emisor a dic-18, considerando que los cinco emisores más importantes, incluyendo tanto inversiones como liquidez, reúnen el 69,4% de total de las inversiones. Sin embargo, considerando la alta calidad crediticia de la mayor parte de los instrumentos que conforman la cartera de inversiones, así como el corto plazo del vencimiento de estos, la calificación de riesgo crediticio asignada a las cuotas de participación no se ve disminuida por el bajo grado de diversificación del portafolio.

Riesgo de Mercado

Riesgo de Tasa de Interés y Riesgo Spread

Históricamente, Fortaleza Inversión Internacional ha mostrado una baja sensibilidad a variaciones en tasas de interés, como resultado de un portafolio conformado en su mayoría por activos con plazo de vencimiento cortos. En esta línea, la duración promedio ponderada de la cartera de inversiones alcanza a 7 días a dic-18, promediando aproximadamente 6 días en los último doce meses hasta dic-18.

Apalancamiento

Ante necesidades de dinero en efectivo para eventualidades emergentes del proceso de compensación y liquidación de operaciones, así como, previa aprobación de la Autoridad de Supervisión del Sistema Financiero (ASFI), por razones de fuerza mayor, caso fortuito o imposibilidad sobrevenida, Fortaleza Disponible podrá acceder a través de Fortaleza SAFI a líneas de crédito bancarias hasta el 10% del total de su cartera por un plazo máximo de 48 horas. Por otra parte, como medida de apalancamiento, el Fondo de Inversión podrá vender en reporto hasta el 20% de su portafolio.

A dic-18, de acuerdo con información proporcionada por Fortaleza SAFI, Fortaleza Inversión Internacional no mantenía endeudamiento bancario ni por concepto de operaciones de venta de títulos en reporto.

Riesgo de Liquidez

A dic-18, la liquidez que mantiene Fortaleza Inversión Internacional representa el 50,3% del total de la cartera de inversiones con un promedio de 61,6% en los últimos doce meses hasta dic-18. En consideración a lo anterior, el nivel de liquidez a la fecha de análisis se considera adecuado, con una consiguiente baja exposición a riesgo de liquidez, puesto que los cinco principales participantes concentraban el 35,3% de la cartera de inversiones.

Congruente con su característica de Fondo de Inversión de Corto Plazo, es de esperar que mismo mantenga una estrategia de invertir fundamentalmente en instrumentos de corto plazo,

por lo que la participación de activos de muy alta liquidez será significativa. AESA Ratings considera que, a la fecha de análisis, la mayor parte de los activos que forman parte del portafolio cuentan con alta liquidez y buena calidad en términos de riesgo crediticio, aspecto que mitiga en parte el riesgo de liquidez al que está expuesto Fortaleza Disponible para atender posibles rescates de cuotas de participación.

Riesgo Cambiario y/o Riesgo por Inflación

Inversión Internacional está denominado en dólares americanos. Sin embargo, el reglamento Interno le permite efectuar inversiones de hasta el 40% del portafolio en activos denominados en bolivianos y/o UFV y hasta el 30% en valores denominados en Euros y/o Libras Esterlinas.

A dic-18, el Fondo de Inversión mantiene una posición en activos denominados en bolivianos, la que representa el 27,5% del portafolio, nivel que AESA Ratings considera elevado y que resulta en una alta exposición a riesgo cambiario.

ANEXO

INFORMACIÓN PARA LA CALIFICACIÓN

La calificación y su perspectiva se fundamentan en los factores clave de la calificación, descritos en el presente informe. La calificación de riesgo se realiza en escala nacional boliviana.

1. Información Empleada en el Proceso de Calificación.

- a) Estados financieros auditados al 31 de diciembre de 2017 y anteriores de la SAFI
- b) Estados financieros al 31 de diciembre de 2018 de la SAFI
- c) Estados financieros auditados al 31 de diciembre de 2017 y anteriores del Fondo de Inversión
- d) Estados financieros al 31 de diciembre de 2018 del Fondo de Inversión
- e) Reunión con el emisor en febrero de 2019
- f) Cuestionario trimestral enviado en enero de 2019
- g) Información proporcionada por el regulador
- h) Información proporcionada por el emisor
- i) Contactos permanentes con la gerencia superior del emisor

2. Descripción General de los Análisis.

La calificación de cuotas de Fondos de Inversión contempla diferentes etapas de análisis, las cuales en su conjunto determinan la calificación final de las cuotas, de acuerdo a la escala de categorías de calificación. La metodología incluye un análisis cualitativo y cuantitativo, tanto del fondo de inversión y de la Sociedad Administradora de Fondos de Inversión como de las características particulares de las cuotas. Las distintas variables consideradas son las siguientes:

- 1. Tamaño
- 2. Definición de la política de inversiones
- 3. Riesgo del portafolio de inversiones
- 4. Indicadores de mercado
- 5. Administración, estrategia competitiva, planes de inversión y desarrollo
- 6. Liquidez de los títulos en el mercado
- 7. Dispersión de la propiedad

Finalmente, tomando en consideración el grado de riesgo asignado a cada uno de los factores mencionados, el Comité de Calificación ponderará los distintos elementos y, sobre esa base, asignará la calificación final en una de las categorías de calificación.

3. Calificación de Riesgo de Cuotas de Fondos de Inversión

Descripción de la Calificación

EMISOR	Calificaciones en Escala Nacional		Perspectiva (*)
FORTALEZA INVERSIÓN INTERNACIONAL FONDO DE INVERSIÓN ABIERTO CORTO PLAZO	ASFI	AESA Ratings	Estable
	AAA	AAA f	
Fecha de Calificación de Riesgo por el Comité de Calificación: 29 de marzo de 2019			

ASFI: AAA

AESA Ratings: AAA f

Corresponde a aquellos Fondos cuya cartera de inversiones está concentrada en Valores, bienes y demás activos, con el más alto grado de calidad y su administración es sobresaliente.

Nota: Estas categorías y nomenclaturas de Calificaciones Nacionales corresponden a las definiciones incluidas en el Artículo 45 de la Resolución ASFI/No.033/2010 del 15 de enero de 2010. Para su asignación, AESA Ratings ha considerado que el Estado Boliviano tiene la máxima calificación, AAA, a partir de la cual se otorgan las restantes calificaciones, las que reflejan un grado de riesgo relativo dentro del país. Los numerales 1, 2 y 3 (categorías ASFI) y los signos "+", "sin signo" y "-" (categorías AESA Ratings) indican que la calificación se encuentra en el nivel más alto, en el nivel medio o en el nivel más bajo, respectivamente, de la categoría de calificación asignada. Estos numerales y signos no se agregan a la Categoría AAA ni a las categorías bajo CCC ni a las de corto plazo, excepto F1.

(*) Perspectiva

La Perspectiva indica la dirección que probablemente tomará la calificación en el corto plazo, la que puede ser positiva, negativa o estable. La Perspectiva positiva o negativa se utilizará en aquellos casos en que se presenten cambios en la institución y/o el sector y/o la economía que podrían afectar la calificación en el corto plazo. En el caso que existan los cambios antes señalados y no se pueda identificar una Perspectiva, ésta se definirá como 'en desarrollo'. Una Perspectiva positiva, negativa o en desarrollo no implica que un cambio de calificación es inevitable. De igual manera, una calificación con Perspectiva estable puede subir o bajar antes que la Perspectiva cambie a 'positiva' o 'negativa', si las circunstancias así lo justifican.

TODAS LAS CALIFICACIONES DE AESA RATINGS ESTAN DISPONIBLES EN [HTTP://WWW.AESA-RATINGS.BO](http://www.aesa-ratings.bo) LAS DEFINICIONES DE CALIFICACIÓN Y LAS CONDICIONES DE USO DE TALES CALIFICACIONES ESTÁN DISPONIBLES EN EL MISMO SITIO WEB AL IGUAL QUE LAS METODOLOGÍAS. EL CÓDIGO DE CONDUCTA DE AESA RATINGS Y LAS POLÍTICAS SOBRE CONFIDENCIALIDAD, CONFLICTOS DE INTERESES, BARRERAS PARA LA INFORMACIÓN, CUMPLIMIENTO Y PROCEDIMIENTOS ESTÁN TAMBIÉN DISPONIBLES EN ESTE SITIO BAJO CÓDIGO DE CONDUCTA.

La reproducción o distribución total o parcial está prohibida, salvo con permiso. Todos los derechos reservados. En la asignación y el mantenimiento de sus calificaciones, AESA RATINGS se basa en información factual que recibe de los emisores y de otras fuentes que AESA RATINGS considera creíbles. AESA RATINGS lleva a cabo una investigación razonable de la información factual sobre la que se basa de acuerdo con sus metodologías de calificación, y obtiene verificación razonable de dicha información de fuentes independientes, en la medida de que dichas fuentes se encuentren disponibles para una emisión dada. La forma en que AESA RATINGS lleve a cabo la investigación factual y el alcance de la verificación por parte de terceros que se obtenga variará dependiendo de la naturaleza de la emisión calificada y el emisor, los requisitos y prácticas en que se ofrece y coloca la emisión, la disponibilidad y la naturaleza de la información pública relevante, el acceso a la administración del emisor, la disponibilidad de verificaciones preexistentes de terceros tales como los informes de auditoría, cartas de procedimientos acordadas, evaluaciones, informes actuariales, informes técnicos, dictámenes legales y otros informes proporcionados por terceros, la disponibilidad de fuentes de verificación independiente y competentes de terceros con respecto a la emisión en particular y una variedad de otros factores. Los usuarios de calificaciones de AESA RATINGS deben entender que ni una investigación mayor de hechos ni la verificación por terceros puede asegurar que toda la información en la que AESA RATINGS se basa en relación con una calificación será exacta y completa. En última instancia, el emisor es responsable de la exactitud de la información que proporciona a AESA RATINGS y al mercado en los documentos de oferta y otros informes. Al emitir sus calificaciones, AESA RATINGS debe confiar en la labor de los expertos, incluyendo los auditores independientes con respecto a los estados financieros y abogados con respecto a los aspectos legales y fiscales. Además, las calificaciones son intrínsecamente una visión hacia el futuro e incorporan las hipótesis y predicciones sobre acontecimientos futuros que por su naturaleza no se pueden comprobar cómo hechos. Como resultado, a pesar de la comprobación de los hechos actuales, las calificaciones pueden verse afectadas por eventos futuros o condiciones que no se previeron en el momento en que se emitió o afirmó una calificación.

La información contenida en este informe se proporciona "tal cual" sin ninguna representación o garantía de ningún tipo. Una calificación de AESA RATINGS es una opinión en cuanto a la calidad crediticia de una emisión. Esta opinión se basa en criterios establecidos y metodologías que AESA RATINGS evalúa y actualiza en forma continua. Por lo tanto, las calificaciones son un producto de trabajo colectivo de AESA RATINGS y ningún individuo, o grupo de individuos, es únicamente responsable por la calificación. La calificación no incorpora el riesgo de pérdida debido a los riesgos que no sean relacionados al riesgo de crédito, a menos que dichos riesgos sean mencionados específicamente. AESA RATINGS no está comprometido en la oferta o venta de ningún título. Todos los informes de AESA RATINGS son de autoría compartida. Los individuos identificados en un informe de AESA RATINGS estuvieron involucrados en, pero no son individualmente responsables por, las opiniones vertidas en él. Los individuos son nombrados solo con el propósito de ser contactos. Un informe con una calificación de AESA RATINGS no es un prospecto de emisión ni un sustituto de la información elaborada, verificada y presentada a los inversores por el emisor y sus agentes en relación con la venta de los títulos. Las calificaciones pueden ser modificadas, suspendidas, o retiradas en cualquier momento por cualquier razón a sola discreción de AESA RATINGS. AESA RATINGS no proporciona asesoramiento de inversión de cualquier tipo. Las calificaciones no son una recomendación para comprar, vender o mantener cualquier título. Las calificaciones no hacen ningún comentario sobre la adecuación del precio de mercado, la conveniencia de cualquier título para un inversor particular, o la naturaleza impositiva o fiscal de los pagos efectuados en relación a los títulos. La asignación, publicación o diseminación de una calificación de AESA RATINGS no constituye el consentimiento de AESA RATINGS a usar su nombre como un experto en conexión con cualquier declaración de registro presentada bajo la normativa vigente.

Esta Metodología o Informe está basado en información provista por Fitch®, sin embargo, su uso y aplicación es de exclusiva responsabilidad de AESA RATINGS. Fitch® y Fitch Ratings® son marcas registradas de Fitch Ratings o sus afiliadas.